



Encuesta mensual **MANUFACTURERA** con enfoque territorial **(EMMET CAUCA)**

Encuesta mensual Manufacturera con enfoque territorial (EMMET CAUCA)

Contenido

Introducción	2
Información de contexto nacional	3
Variación anual y trienal de la producción real, ventas y personal ocupado de la industria manufacturera Total nacional Febrero (2023/2022) p - febrero (2023/2020)p.....	4
Variación anual de la producción real, ventas y personal ocupado de la industria manufacturera Total nacional Enero 2021 – febrero 2023p.....	5
Variación año corrido de la producción real, ventas y personal ocupado de la industria manufacturera Total nacional Enero 2021 – febrero 2023p	6
Variación doce meses de la producción real, ventas y personal ocupado de la industria manufacturera Total nacional Enero 2021 – febrero 2023p	7
Datos Cauca.....	9
Índices de producción nominal y real, ventas nominal y real, empleo para el Cauca 2018-2023..	9
Variación anual (%) y contribución, del valor de la producción, ventas, y empleo	11
Variación año corrido (%) y contribución, del valor de la producción, ventas, y empleo	12
Variación doce meses (%) y contribución, del valor de la producción, ventas, y empleo	13
Variación trienal (%) y contribución, del valor de la producción, ventas, y empleo.....	14
Conclusiones	16
Ficha Metodológica.....	18
Glosario	23
Referencias.....	25
Anexos	26

Encuesta mensual Manufacturera con enfoque territorial (EMMET CAUCA)

Lista de graficas

Ilustración 1 Variación anual y trienal de la producción real, ventas y personal ocupado.....	4
Ilustración 2 Variación anual de la producción real, ventas y personal ocupado Enero 2021 – febrero 2023p	5
Ilustración 3 Variación año corrido de la producción real, ventas y personal ocupado Enero 2021 – febrero 2023p	6
Ilustración 4 Variación doce meses de la producción real, ventas y personal ocupado 2021 – febrero 2023p	7
Ilustración 5 Índices de producción nominal y real, ventas nominal y real, empleo para el Cauca 2018-2023	10
Ilustración 6 Variación anual (%) y contribución, del valor de la producción, ventas, y empleo	11
Ilustración 7 Variación año corrido (%) y contribución, del valor de la producción, ventas, y empleo	12
Ilustración 8 Variación doce meses (%) y contribución, del valor de la producción, ventas, y empleo	13
Ilustración 9 Variación trienal (%) y contribución, del valor de la producción, ventas, y empleo ...	14

Introducción

La Encuesta Mensual Manufacturera con Enfoque Territorial (EMMET) es una investigación de carácter estadístico por medio de la cual el Departamento Administrativo Nacional de Estadística (DANE) obtiene la información de evolución de las principales variables económicas del sector fabril colombiano en el corto plazo. Información actualizada el 14 de abril de 2023.

La EMMET mide la evolución mensual del sector manufacturero del país a través de las variables de producción, ventas, empleo, sueldos y horas trabajadas. Con ellas, el DANE genera índices, variaciones y contribuciones. La encuesta es también una herramienta importante para la elaboración de las estimaciones del Producto Interno Bruto (PIB) del sector industrial que realiza la Dirección Técnica de Síntesis y Cuentas Nacionales.

Tomando como marco la Encuesta Anual Manufacturera de 2017, se realizó el último rediseño de la operación estadística. Sobre este año base, se obtuvo una encuesta por muestreo no probabilístico de 3.100 establecimientos; con ellos se presentan los resultados a nivel total nacional y su desagregación para 12 departamentos, Bogotá y otros departamentos, 3 áreas metropolitanas y 8 ciudades del país, para los diferentes usuarios públicos y privados.

En el contexto nacional, se mantienen 39 dominios industriales manufactureros de publicación establecidos con base en la Clasificación Industrial Internacional Uniforme (CIIU) de todas las actividades económicas Rev. 4 adaptada para Colombia. De esta forma es posible obtener la información necesaria para construir indicadores confiables de la industria manufacturera, los cuales son herramientas importantes para la toma de decisiones económicas en el país. (DANE,2023)

Información de contexto nacional

Según el DANE, La industria manufacturera: es aquella que “abarca la transformación física o química de materiales, sustancias o componentes en productos nuevos”.

A continuación, la descripción de las actividades CIIU, tenidas en cuenta en la EMMET:

Alimentos y bebidas incluye las divisiones CIIU4 10 y 11

Textiles y confecciones incluye las divisiones CIIU4 13 y 14

Curtido de cuero y calzado incluye la división CIIU4 15

Madera y muebles incluye las divisiones CIIU4 16 y 31

Papel e imprentas incluye las divisiones CIIU4 17 y 18

Sustancias y productos químicos, farmacéuticos, de caucho y plástico incluye las divisiones CIIU4 20 a 22

Minerales no metálicos división CIIU4 23

Productos metálicos incluye las divisiones CIIU4 24 y 25

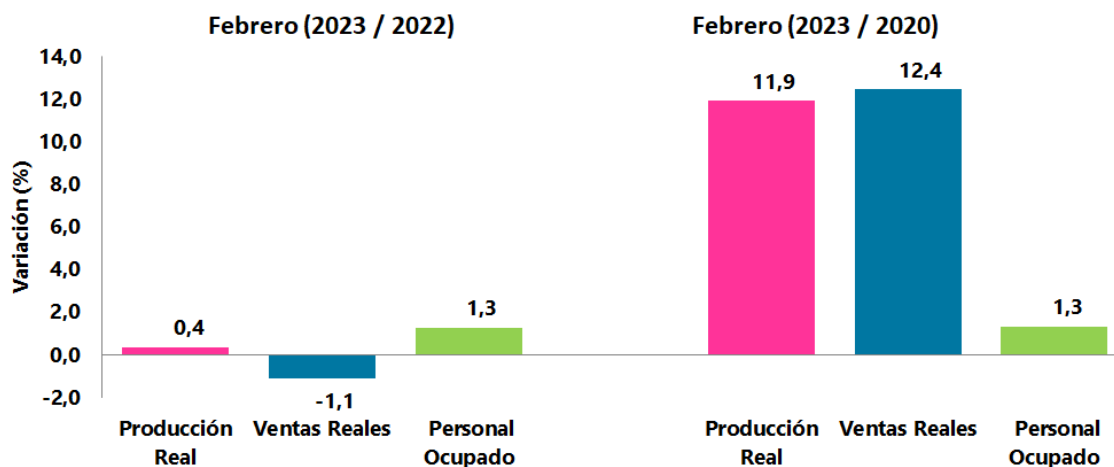
Vehículos de transporte, carrocerías, autopartes y otro equipo de transporte incluye las divisiones CIIU4 29 y 30

Se presenta la siguiente información para tener un contexto nacional, que permita interpretar mejor los resultados a nivel departamental. Para un mejor entendimiento de los indicadores, se recomienda revisar la ficha metodológica y el glosario que se encuentra al final del documento.

Encuesta mensual Manufacturera con enfoque territorial (EMMET CAUCA)

Variación anual y trienal de la producción real, ventas y personal ocupado de la industria manufacturera Total nacional Febrero (2023/2022) p - febrero (2023/2020)p

Ilustración 1 Variación anual y trienal de la producción real, ventas y personal ocupado



Fuente: DANE- EMMET

P: Cifras provisionales. Se presentan variaciones respecto al año 2020 para considerar el efecto base de comparación del periodo de pandemia.

En ese caso para Colombia, se tiene un incremento en la producción real en febrero de 2023 del 0,4% en comparación con febrero de 2022. Por otra parte, al comparar con febrero de 2020, el crecimiento fue de 11,9%.

Las ventas reales tuvieron el siguiente comportamiento en el sector: en febrero de 2023, en comparación a febrero de 2022, tuvo un decrecimiento del 1,1%, mientras que, en comparación con febrero de 2020, se tuvo un crecimiento del 12,4%.

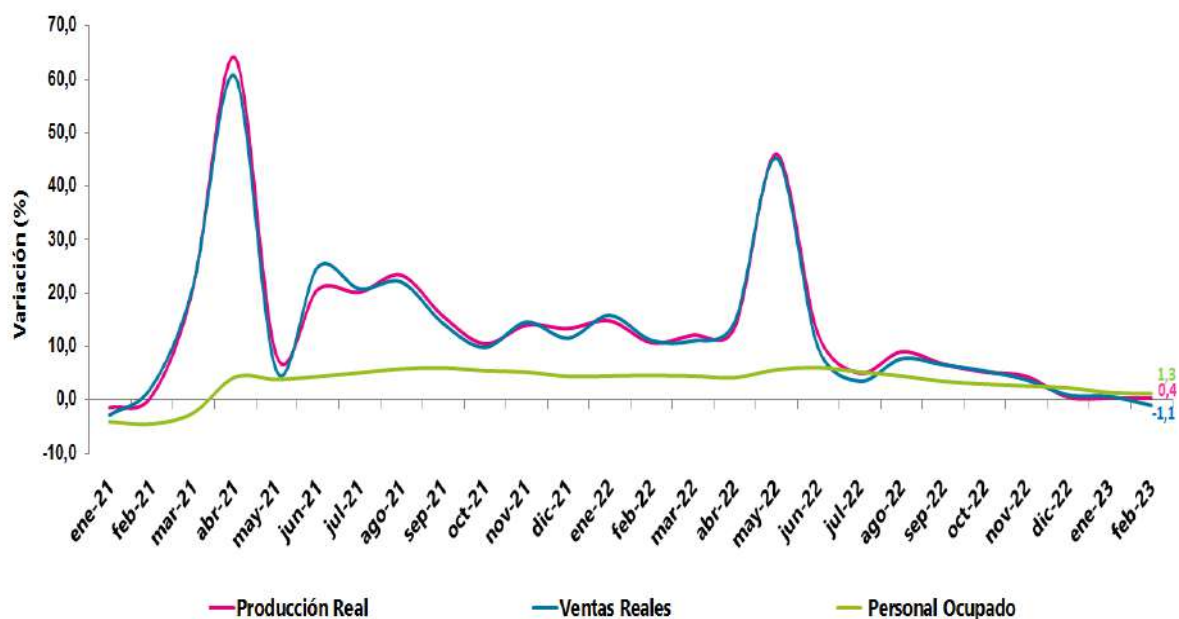
A grandes rasgos se puede ver cómo en Colombia, se ha tenido mayores cambios en las variables de la producción y las ventas reales, en la temporalidad mayor de 2020-2023; a diferencia de la temporalidad 2023-2022. Esto se debe a que el punto de comparación en el 2020, la situación por Covid 19, era bastante precaria en la economía, lo cual demuestra una notable recuperación frente a ese suceso

Encuesta mensual Manufacturera con enfoque territorial (EMMET CAUCA)

Algo distinto sucede con el personal ocupado debido a que cambio un 1,3% tanto al comparar el mes de febrero de 2023 hacia el 2022 y al 2020, lo cual puede deducirse de una posible inelasticidad del empleo frente a otras variables.

Variación anual de la producción real, ventas y personal ocupado de la industria manufacturera Total nacional Enero 2021 – febrero 2023p

Ilustración 2 Variación anual de la producción real, ventas y personal ocupado Enero 2021 – febrero 2023p



Fuente: DANE- EMMET

P: Cifras provisionales

En febrero de 2023 en comparación a febrero de 2022, la producción real de la industria manufacturera presentó una variación de 0,4%(es decir un crecimiento), las ventas reales de -1,1% y el personal ocupado de 1,3%.

Se puede ver a nivel nacional, en un análisis de tipo, variación anual, la producción real y las ventas reales tienen una relación directamente proporcional como es de esperarse en sus variaciones, teniendo unos comportamientos cíclicos de marzo a mayo en el 2021 y en 2022.

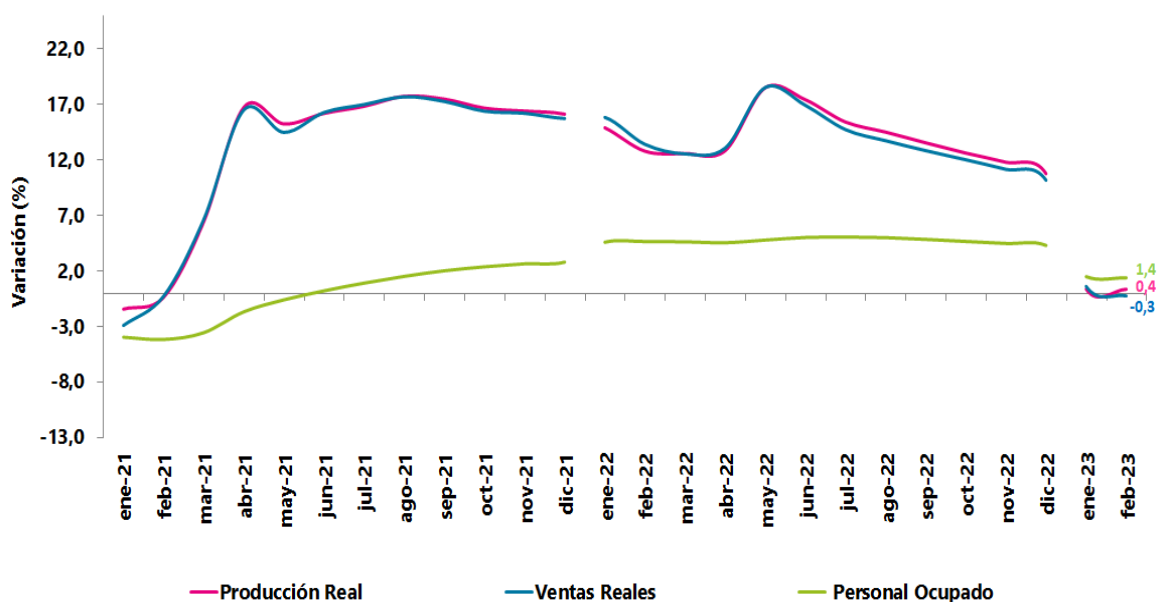
Por otra parte, el personal ocupado parece tener un comportamiento independiente y más estable en sus variaciones, presentando una elasticidad baja que no supera el 10% en los últimos años, sin embargo, es destacable, que ha mantenido variaciones positivas desde

Encuesta mensual Manufacturera con enfoque territorial (EMMET CAUCA)

marzo de 2021, fecha donde fue la variación más alta de la producción y las ventas reales, suceso que puede tener relación directa.

Variación año corrido de la producción real, ventas y personal ocupado de la industria manufacturera Total nacional Enero 2021 – febrero 2023p

Ilustración 3 Variación año corrido de la producción real, ventas y personal ocupado Enero 2021 – febrero 2023p



Fuente: DANE- EMMET

P: Cifras provisionales

En lo corrido del año hasta febrero de 2023, (es decir desde enero de 2023), la producción real de la industria manufacturera presentó una variación de 0,4%, las ventas reales de -0,3% y el personal ocupado de 1,4%.

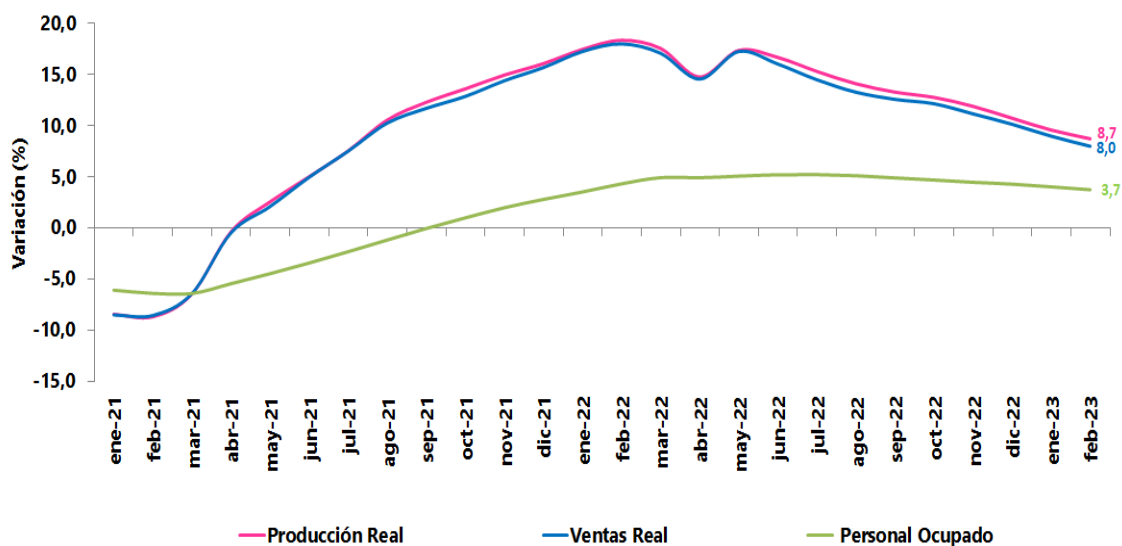
En los últimos 2 años el comportamiento en Colombia tiende a ser de un acumulativo crecimiento en los primeros 4 meses en las variables de producción y ventas reales; esto tiene mucha relación con la gráfica anterior de variación anual, dónde las mayores variaciones de las variables mencionadas son precisamente en el mes de abril y mayo. Por tanto, se esperaría a nivel nacional, un crecimiento en los próximos meses hasta mayo de 2023.

El personal ocupado parece tener un comportamiento distinto e impredecible, debido a que, en los últimos 2 años, el comportamiento acumulativo del año corrido fue en 2021 fue positivo en junio; mientras que en 2022 se tuvo una variación año corrido casi que constante y positiva.

Encuesta mensual Manufacturera con enfoque territorial (EMMET CAUCA)

Variación doce meses de la producción real, ventas y personal ocupado de la industria manufacturera Total nacional Enero 2021 – febrero 2023p

Ilustración 4 Variación doce meses de la producción real, ventas y personal ocupado 2021 – febrero 2023p



Fuente: DANE- EMMET

P: Cifras provisionales

En un análisis de variación en lo corrido de los últimos 12 meses, respecto al mes de comparación, es decir febrero de 2023 y febrero de 2022. Durante los últimos doce meses hasta febrero de 2023, la producción real de la industria manufacturera presentó una variación de 8,7%, las ventas reales de 8,0% y el personal ocupado de 3,7%.

En la gráfica se pudo ver un acumulado interesante para febrero de 2022, alcanzando un máximo en la producción y ventas reales, con una variación aproximada de 18%; sin embargo, esto fue algo que no sucedió para febrero de 2023 donde su variación doce meses en la producción y ventas reales fue de 8 y 8,7%. Es decir que en febrero de 2022 a 12 meses atrás creció mucho más las ventas y la producción a comparación a febrero 2023 y sus últimos 12 meses.

Se puede evidenciar que al finalizar el año 2021 se presentó el punto máximo de producción y ventas de todo lo corrido del año; situación contraria a la del año 2022, que si bien comenzó con un nivel elevado tuvo un decrecimiento fuerte, y pudo reestablecerse para mayo del mismo año, tal que para finales del año, 12 meses después en febrero de

Encuesta mensual Manufacturera con enfoque territorial (EMMET CAUCA)

2023, Se pasó de un punto máximo en dos años, a decrecer un 10%. Llegando a niveles de producción de 8% y ventas de un 8.7%, pero con una capacidad de personal ocupado creciente en el tiempo.

La variación en lo corrido de los últimos 12 meses para el personal ocupado se mostró positiva desde septiembre de 2021, es decir que, a partir de ese mes hasta ahora, analizando cada mes hacia sus 12 meses anteriores a tenido variaciones positivas.

Datos Cauca

Índices de producción nominal y real, ventas nominal y real, empleo para el Cauca 2018-2023

De acuerdo con la siguiente ilustración 5, en términos de producciones y ventas reales, los comportamientos que se tienen, desde el año 2018 a principios del 2023, es que en estas dos variables prevalece una relación directa; los comportamientos han sido unas fluctuaciones extremistas, para mayo del 2021, donde se presentó el punto más bajo entre los periodos de referencia, explicado por el estallido social. finalmente, para el último año analizado durante el primer mes hubo una caída, pero con momentos de mejoría para lo que resta del año.

En los últimos años para el Cauca, al revisar sus índices reales en las variables de producción y ventas muestran una relación directamente proporcional, igual que en los agregados nacionales; se destaca un choque externo que ocasionó la caída más fuerte a mitad de año de 2021, a causa del paro nacional, con gran impacto en el Cauca. Existió otra caída importante a principios de 2020 explicado por la pandemia por Covid 19.

Por otra parte, el empleo pareciera tener un comportamiento mucho más constante y autónomo de crecimiento en el corto plazo; sin embargo, al mirar en el mediano plazo la tendencia lineal de las 3 variables es muy similar, positiva, lo que muestra comportamientos positivos para la industria manufacturera y augura mejoras.

Encuesta mensual Manufacturera con enfoque territorial (EMMET CAUCA)

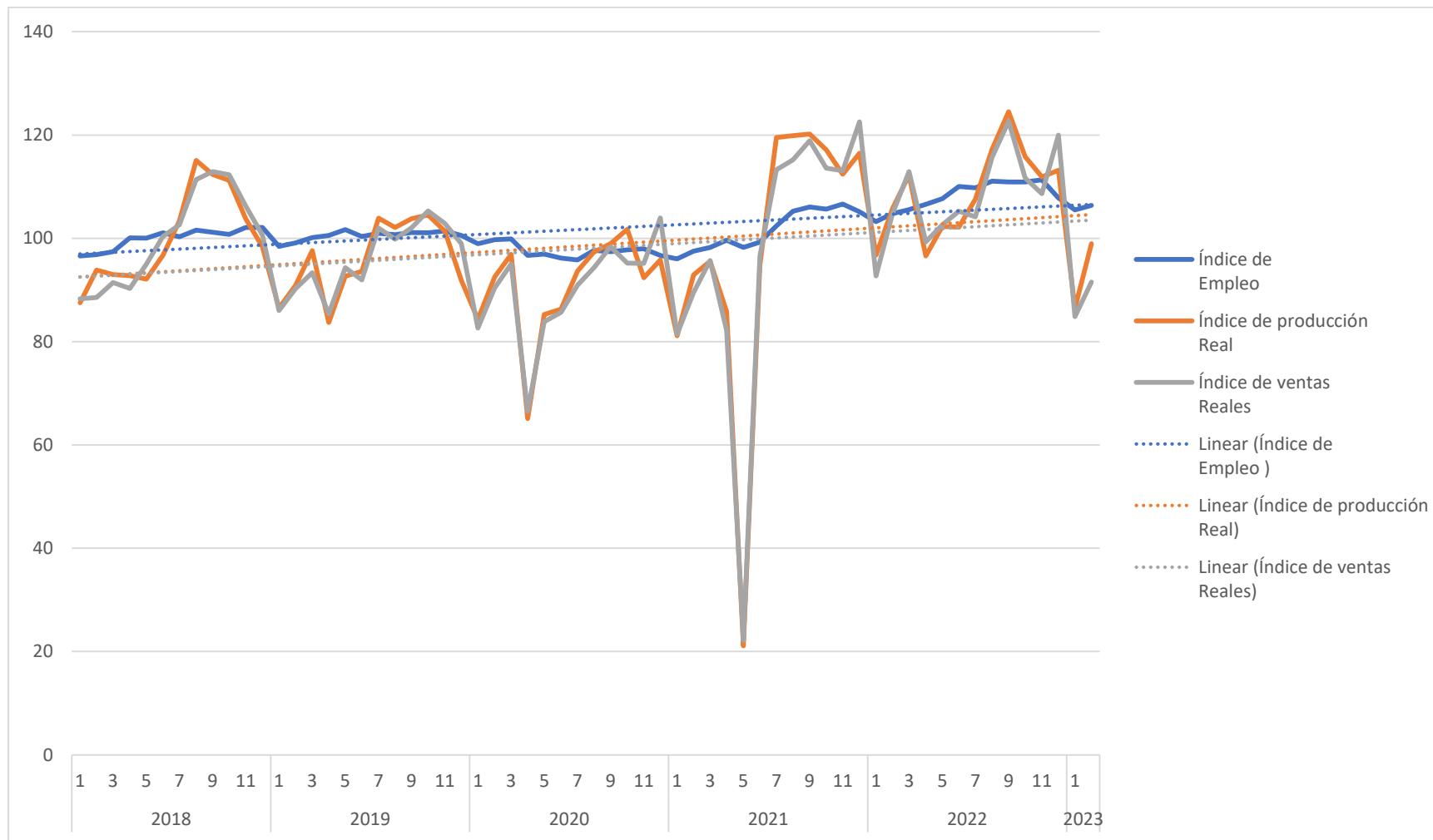


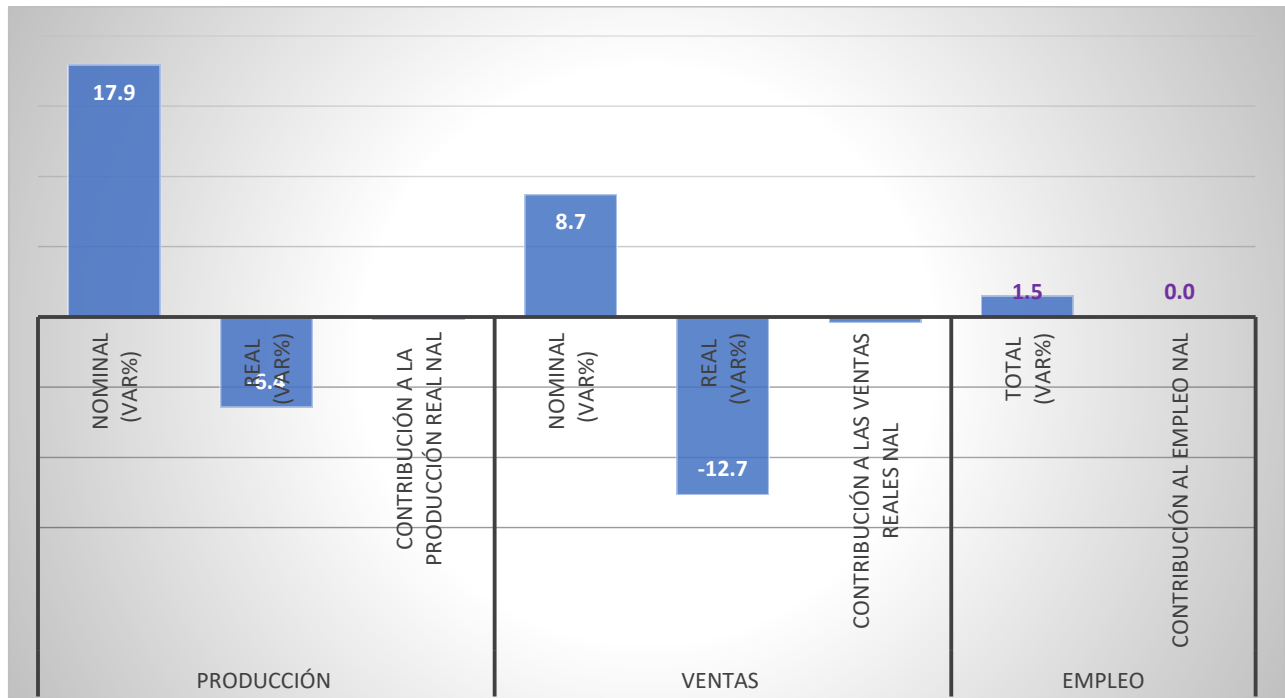
Ilustración 5 Índices de producción nominal y real, ventas nominal y real, empleo para el Cauca 2018-2023

Fuente: Elaboración propia con base a DANE – EMMET- p: provisionales

Encuesta mensual Manufacturera con enfoque territorial (EMMET CAUCA)

Variación anual (%) y contribución, del valor de la producción, ventas, y empleo

Ilustración 6 Variación anual (%) y contribución, del valor de la producción, ventas, y empleo



Fecha de publicación abril 14 de 2023

Fuente: Elaboración propia en base a DANE - EMMET

p: provisionales

Para el caso de febrero de 2023 frente a febrero de 2022, el mes tuvo unas variaciones nominales para el Cauca, positivas, en la producción de 17,9%, las ventas de 8,7%. Sin embargo, si miramos las variaciones reales, no son muy alentadoras, ya que estas fueron negativas para la producción de -6,4% y las ventas reales de -12,7%. contribuyendo asimismo de manera negativa en las variaciones totales nacionales.

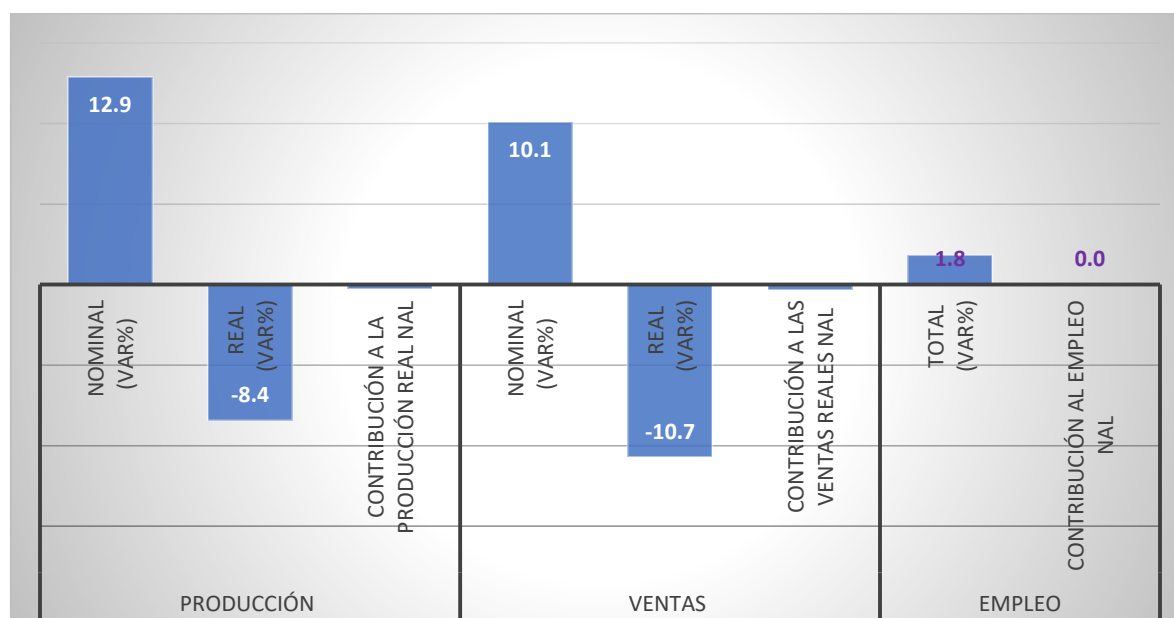
La contribución del subsector industria en el departamento del Cauca es igual a la variación porcentual real, debido a que este es un valor que se ha deflactado previamente, y nos muestra el real de crecimiento, puesto que la variación nominal está afectada por la inflación. Valor nominal de la producción deflactada por el índice de precios al productor según clase industrial.

Encuesta mensual Manufacturera con enfoque territorial (EMMET CAUCA)

Lo anterior también significa que estas variaciones reales tanto en la producción, las ventas y el empleo se convierten en las contribuciones al departamento del Cauca por parte del sector manufacturero. Es de rescatar que el empleo tuvo una variación positiva de 1,5 %, por tanto, tuvo una contribución el sector al empleo del departamento.

Variación año corrido (%) y contribución, del valor de la producción, ventas, y empleo

Ilustración 7 Variación año corrido (%) y contribución, del valor de la producción, ventas, y empleo



Fecha de publicación abril 14 de 2023

Fuente.: Elaboración propia en base a DANE – EMMET

p: provisionales

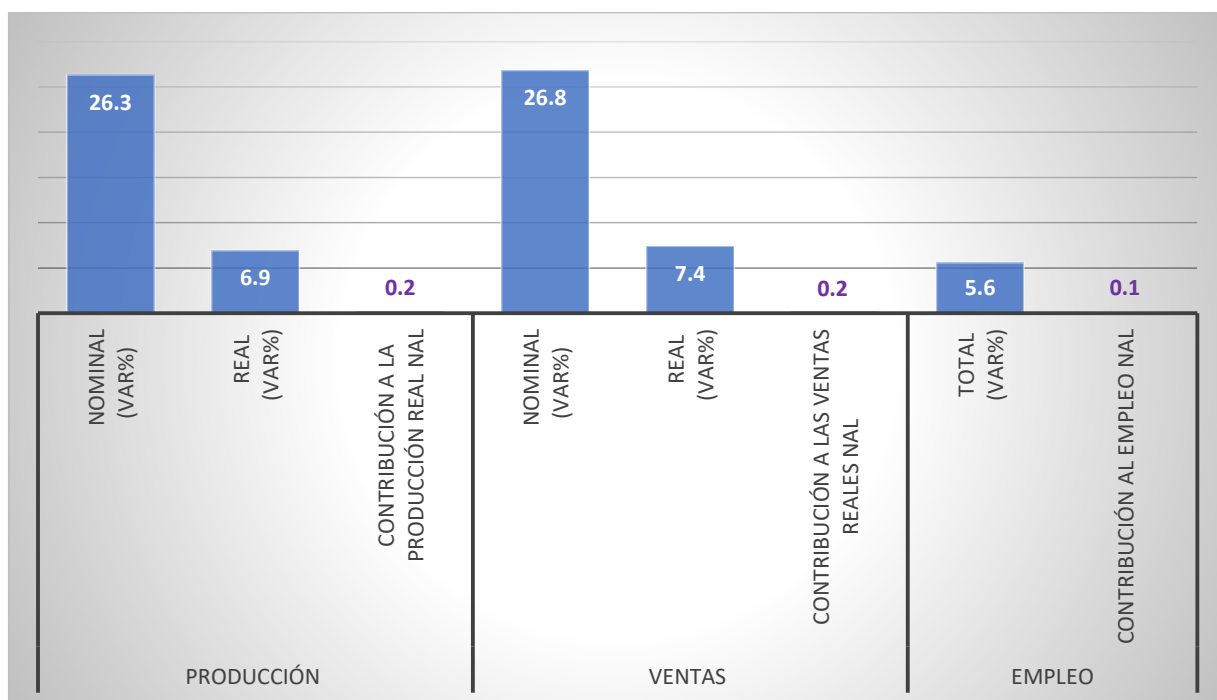
En lo corrido del año hasta febrero 2023, en comparación con el mismo periodo de 2022, se tienen variaciones nominales positivas, en la producción de 12,9%, y en las ventas de 10,1%. En cuanto a las variaciones reales, estas fueron negativas, para la producción de -8,4% y para las ventas de -10,7%.

Lo anterior también significa que estas variaciones reales, tanto en la producción, las ventas y el empleo se convierten en las contribuciones al departamento del Cauca por parte del sector manufacturero. Es de rescatar que el empleo tuvo una variación positiva de 1,8 %, por tanto, tuvo una contribución positiva el sector al empleo del departamento, en lo corrido hasta febrero de 2023 en comparación al mismo periodo de 2022.

Encuesta mensual Manufacturera con enfoque territorial (EMMET CAUCA)

Variación doce meses (%) y contribución, del valor de la producción, ventas, y empleo

Ilustración 8 Variación doce meses (%) y contribución, del valor de la producción, ventas, y empleo



Fecha de publicación abril 14 de 2023

Fuente.: Elaboración propia en base a DANE – EMMET

p: provisionales

En lo corrido de los últimos 12 meses desde marzo de 2022 hasta febrero 2023, se tienen variaciones nominales para el Cauca, positivas, en la producción de 26,3%, las ventas de 26,8%. Ahora bien, si miramos las variaciones reales, esta vez, son alentadoras, debido a que estas fueron positivas para la producción de 6,9% y las ventas reales tuvieron una variación de 7,4%. contribuyendo asimismo de manera positiva en las variaciones totales nacionales, con un 0,2 p.p. tanto en la producción con las ventas.

Lo anterior también significa que estas variaciones reales, tanto en la producción, las ventas y el empleo se convierten en las contribuciones al departamento del Cauca por parte del sector manufacturero.

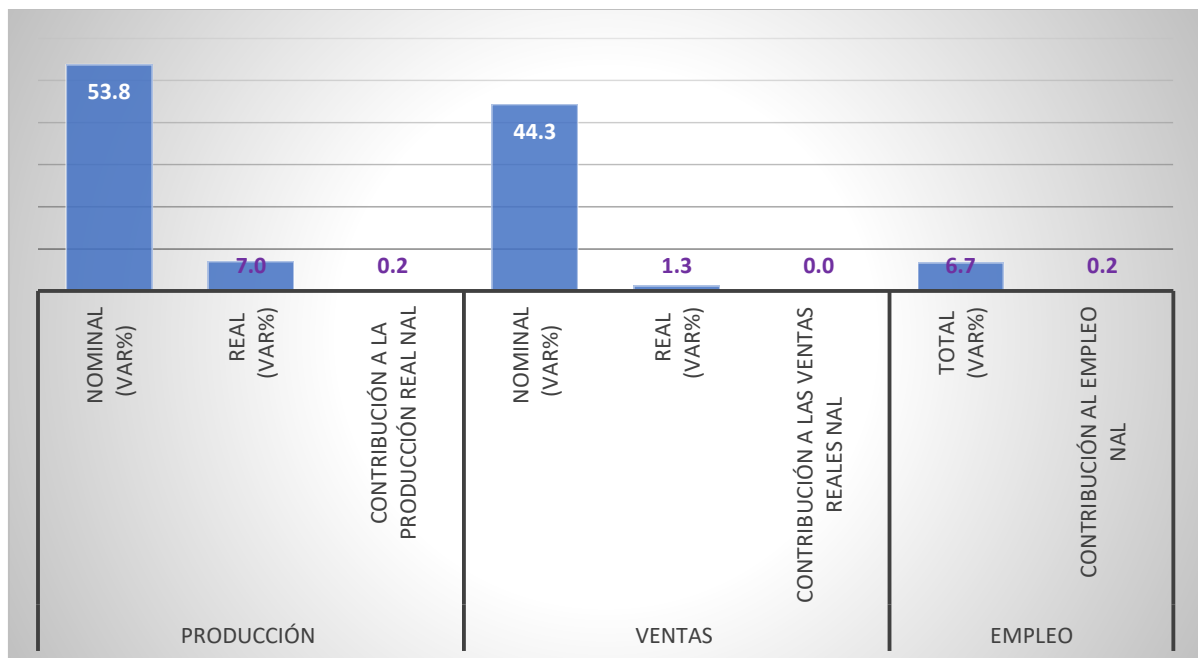
Es de rescatar que el empleo tuvo una variación positiva de 5,6%, por tanto, tuvo una contribución el sector al empleo del departamento, en los últimos doce meses.

Encuesta mensual Manufacturera con enfoque territorial (EMMET CAUCA)

Lo anterior muestra una mejoría en los indicadores analizados al analizar periodos más extensos y rezagados, mostrándose el empleo del sector manufacturero como protagonista.

Variación trienal (%) y contribución, del valor de la producción, ventas, y empleo

Ilustración 9 Variación trienal (%) y contribución, del valor de la producción, ventas, y empleo



Fecha de publicación abril 14 de 2023

Fuente: Elaboración propia en base a DANE – EMMET

p: provisionales

La variación trienal, permite tener una visión más de mediano plazo, en febrero de 2023 frente al mismo mes de 2020, es decir cuando la pandemia apenas comenzaba. El análisis para el trienio debería pasar por hacer un estudio pormenorizado del efecto de la pandemia, teniendo en cuenta la emergencia sanitaria por la que a través la economía global, como lo fue el COVID-19, se tiene que:

La producción de la industria manufacturera presentó una variación nominal de 53,8%, en el mes de febrero de 2023 en comparación con febrero de 2020 y una variación en las ventas nominales de 44,3%.

Encuesta mensual Manufacturera con enfoque territorial (EMMET CAUCA)

Si se observan las variaciones reales, se tiene que hubo cifras positivas, para la producción real del 7% y de las ventas reales una variación del 1,3%. Con una contribución a las variaciones totales nacionales de producción y empleo de 0,2% p.p.

Lo anterior también significa que estas variaciones reales, tanto en la producción, las ventas y el empleo se convierten en las contribuciones al departamento del Cauca por parte del sector manufacturero.

Es de rescatar que el empleo tuvo una variación positiva de 6,7%, por tanto, tuvo una contribución el sector al empleo del departamento.

Como ya se había mencionado, lo anterior muestra una mejoría en los indicadores analizados (producción, ventas y empleo) al analizar periodos más extensos y rezagados, sobre todo, en el empleo del sector manufacturero como protagonista, aunque con un crecimiento más moderado en los últimos meses.

Conclusiones

Bajo la mirada de la EMMET, se tienen algunas conclusiones importantes para el sector manufacturero.

Para el caso de Colombia, como en el Cauca, al hacer la comparación de las variaciones en producción, ventas y empleo reales, se tienen grandes variaciones positivas 3 años atrás, se debe a que el punto de comparación en el 2020, la situación por Covid 19, era bastante precaria en la economía, lo cual demuestra una recuperación frente a ese suceso. Teniendo así, el departamento del Cauca, una variación trienal para febrero de 2023, en la producción real de 7%, en las ventas reales de 1,3% y en el empleo del 6,7%.

Saliéndonos de ese contexto de recuperación por la pandemia covid-19, se tiene en cuanto a la variación anual en febrero de 2022, un contexto de coyuntura nacional limitado, debido a que la producción real aumentó solo en 0,4% y las ventas reales decrecieron en -1,1%; dejando esto un personal ocupado con un crecimiento del 1,3%. Lo cual, a compararse con la realidad del Cauca, muestra que, aunque sus impulsos en crecimiento fueron grandes, debido a que se tuvieron crecimientos nominales en la producción de 17,9% y en las ventas del 8,7%; estos impulsos fueron limitados por el factor de la inflación que tanto ha afectado al país y mucho más a departamentos como el Cauca. lo anterior dejando variaciones reales en la producción y en las ventas negativas en términos anuales.

Ahora bien, el análisis de variación anual, muestra otros resultados y hasta predicciones factibles: Se puede ver a nivel nacional, que la producción real y las ventas reales tienen una relación directamente proporcional, teniendo unos comportamientos cíclicos para marzo a mayo en el 2021 y en los mismos meses de 2022, tales comportamientos cíclicos son de recuperación para los meses siguientes, es decir de marzo a mayo de 2023, con lo cual se esperaría una recuperación en este indicador anual para el Cauca, basándonos también en la tendencia de mediano y corto plazo que deja ver los índices de producción y ventas reales, además del empleo.

La variación año corrido bajo el contexto nacional, muestra comportamientos de variaciones positivas, comportamientos similares y complementarios de acuerdo con lo hasta ahora mencionado, es decir que en el análisis año corrido, en los últimos años, los puntos máximos de crecimiento han estado en abril y mayo. En el Cauca por supuesto las variaciones reales son negativas hasta ahora, como se explicó anteriormente.

Por otra parte, la variación 12 meses, en el contexto nacional, tuvo los puntos de mayor crecimiento en el primer semestre de 2022, en los últimos 2 años, empezando a obtener crecimientos desde abril de 2021. Cauca, por su parte, en esta temporalidad desde febrero 12 meses atrás, tuvo variaciones de gran crecimiento, teniendo crecimientos nominales grandes de 26% en la producción y las ventas. Lo que en términos reales se traducen a 6,9% de crecimiento en producción real y de 7,4% en ventas reales.

Encuesta mensual Manufacturera con enfoque territorial (EMMET CAUCA)

Es de rescatar que el empleo tuvo una variación positiva de 5,6%, por tanto, tuvo una contribución del sector al empleo del departamento, en los últimos doce meses. Lo anterior muestra una mejoría en los indicadores analizados al analizar periodos más extensos y rezagados, mostrándose el empleo del sector manufacturero como protagonista.

Como ya vimos se puede ver a nivel nacional, que la producción real y las ventas reales tienen una relación directamente proporcional, teniendo unos comportamientos cíclicos, lo mismo sucede para el departamento del Cauca; Por otra parte, el personal ocupado parece tener un comportamiento independiente y más estable en sus variaciones, lo cual es cierto tanto para Colombia como para el Cauca, en todos los indicadores analizados.

Algo interesante en el Cauca, es que al mirar en el mediano plazo la tendencia lineal de las 3 variables es muy similar, positiva, lo que predice comportamientos positivos para la industria manufacturera en el futuro. Así mismo, si se acepta la tendencia que ha tenido en el tiempo esta industria y al ver su ciclo se evidencia crecimientos y decrecimientos permanentes, se esperaría que la tendencia que exporta la producción y las ventas ponderadas, mejoren en lo que resta del año.

El empleo en este sector en Colombia y Cauca ha tenido comportamientos positivos y estables en el mediano plazo, presentando una elasticidad baja, sin embargo, es destacable, que ha mantenido variaciones positivas, características que dan buenos incentivos para invertir en el empleo de este sector, como estrategia de fortalecimiento y/o de política empleo.

Ficha Metodológica

Ficha metodológica presentada por el DANE (2023), en su ficha técnica:

Tipo de operación estadística: encuesta por muestreo no probabilístico, específicamente un muestreo de corte.

Objetivo: medir la evolución mensual del sector manufacturero colombiano en el corto plazo, a través de las variables de producción, ventas y empleo para la población objetivo, a total nacional y por departamentos, áreas metropolitanas y ciudades.

Alcance temático: para la EMMET, los indicadores estarán representados de manera mensual a nivel nacional por 39 dominios o agrupaciones de la CIIU Rev. 4, que corresponden a las actividades económicas del sector industria y que de acuerdo con la CIIU Rev. 4. A.C, se identifican como industria manufacturera y cumplen con los parámetros de inclusión de la Encuesta Anual Manufacturera (10 o más personas ocupadas o un nivel de producción igual o superior al determinado cada año como parámetro de inclusión de la EAM). A nivel nacional, desagregación territorial a nivel de departamentos, áreas metropolitanas y ciudades. La EMMET no estudia el comportamiento de las microempresas, considerando que el sector manufacturero nacional tiene una distribución asimétrica y los establecimientos con mayor nivel de producción son los que más influyen en su comportamiento.

Indicadores: los datos acerca de las características de los establecimientos industriales manufactureros son recopilados con fines estadísticos para agregarlos a nivel de dominios y total del sector. Con esta información se obtiene el índice de producción industrial manufacturera (IPIM), el cual permite conocer la estructura y evolución del sector manufacturero en Colombia.

Estándares estadísticos empleados:

- Clasificación Industrial Internacional Uniforme – CIIU Revisión 4 A.C.
- División Político Administrativa - Divipola
- Clasificación Central de Productos Ver 2 – CPC 2.

Unidades estadísticas: la unidad de observación, análisis y muestreo es el establecimiento industrial.

Universo de estudio: está constituido por los establecimientos, que de acuerdo con la CIIU Rev. 4. A.C, se clasifican como industria manufacturera, desarrollan sus actividades en el

Encuesta mensual Manufacturera con enfoque territorial (EMMET CAUCA)

territorio nacional y emplean diez (10) o más personas o superan un nivel determinado de producción anualmente establecido en la EAM.

Población objetivo: los establecimientos industriales manufactureros en el país que ocupan diez (10) o más personas y que en suma produjeron el 80% de la producción industrial reportada por la EAM 2017 y concentran el 65% del empleo total; en cada dominio de estudio publicado (dominio para departamento, área metropolitana, ciudad).

Tamaño de muestra: el tamaño total de la EMMET, según este diseño, fue de 3.100 establecimientos industriales manufactureros, resultado de la muestra requerida para cumplir con los cortes en cada uno de los dominios de estudio del orden nacional y territorial.

Cobertura geográfica: total nacional.

Desagregación geográfica: totales a nivel nacional, 12 departamentos, 3 áreas metropolitanas, 8 ciudades.

Desagregación temática. 39 dominios industriales según CIIU Rev. 4. y de acuerdo con la clasificación CIIU 4, se presentan 56 sub-dominios industriales según el cruce dominio y departamento.

Periodo de referencia: la información hace referencia a dos meses atrás al mes en que se difunde la información; es decir, si la información se difunde en el mes de febrero la información hace referencia a diciembre. Existe un rezago de 45 días entre la publicación y el mes de referencia.

Periodo y periodicidad de recolección: la recolección de información se realiza durante los 25 días siguientes al mes de referencia y la periodicidad de recolección es mensual.

Método de recolección o acopio: formulario electrónico, autodiligenciado con asesoría en los casos que se requiera.

Variación anual: es la relación del índice o valor (para producción y ventas, categoría de contratación, sueldos, horas) en el mes de referencia (ti) con el índice o valor absoluto del mismo mes en el año anterior (t i-12), menos 1 por 100. Se interpreta como el crecimiento o disminución porcentual, dependiendo de si el resultado es negativo o positivo, de la variable correspondiente en el mes de referencia, en relación al mismo mes del año anterior. (DANE, 2020)

Formula:

$$VA = \left(\frac{\text{Índice o valor del mes de referencia}}{\text{Índice o valor del mismo mes del año anterior}} \right) - 1 * 100$$

Variación año corrido: Se interpreta como el crecimiento o disminución porcentual, dependiendo de si el resultado es negativo o positivo, de la variable correspondiente en lo

Encuesta mensual Manufacturera con enfoque territorial (EMMET CAUCA)

corrido del año hasta el mes de referencia, en relación al mismo periodo del año anterior. (DANE, 2020)

$$VAC = \left(\frac{\sum \text{Índice o valor de enero al mes de referencia año actual}}{\sum \text{Índice o valor de enero al mes de referencia del año anterior}} \right) - 1 * 100$$

Variación Acumulado Anual:

Donde: t=mes de referencia

a=t-12

Se interpreta como el crecimiento o disminución porcentual, dependiendo de si el resultado es negativo o positivo, de la variable correspondiente en los últimos 12 meses hasta el mes de referencia, en relación al mismo periodo del año anterior.

Contribuciones porcentuales: aporte en puntos porcentuales de las variaciones individuales a la variación de un agregado.

$$VAA = \left(\frac{\sum \text{Índice o valor desde } a_{+1} \text{ hasta el mes de referencia}}{\sum \text{Índice o valor en el año anterior desde } a_{+1} \text{ hasta el mes de referencia}} \right) - 1 * 100$$

Indicadores:

Los datos acerca de las características de los establecimientos industriales manufactureros son recopilados con fines estadísticos para agregarlos a nivel de dominios y total del sector. Con esta información se obtiene el índice de producción industrial manufacturera (IPIM), el cual permite conocer la estructura y evolución del sector manufacturero en Colombia.

Es un índice ponderado por la relación de valor agregado sobre la producción bruta de la EAM del año 2017 y se presenta en año base 2018.

El IPIM para el total nacional es el resultado de sumar la multiplicación de cada uno de los valores de producción de los establecimientos por su respectiva ponderación y dividirlo en el año base, su cálculo se define a continuación:

1. Valor de la producción total ponderada en el mes de referencia:

$$VPTP(t) = \sum_{j=1}^m \sum_{r=1}^n \sum_{s=1}^l (VP_{sjr}^{(t)} * W_{jr}) \quad (1)$$

Encuesta mensual Manufacturera con enfoque territorial (EMMET CAUCA)

$VP_{ejr}(t)$: Valor total de la producción para el establecimiento e en el dominio j en la región r para el periodo de referencia t . W_{jr} : Ponderador del dominio j en la región r . $e \in j$, $e \in r$.

2. Valor de la producción total ponderada para el mes t del año 2018:

$$A_{2018}^{(t)} = \sum_{j=1}^m \sum_{r=1}^n \sum_{e=1}^l (VP_{ejr}^{(t)} * W_{jr}) \quad (2)$$

Este se calcula para $t=1,2,3,4, \dots, 12$, donde t recorre los meses del año 2018.

3. Índice de Producción Industrial Manufacturera en el mes de referencia: Es resultado de la división de (1) en el promedio de (2).

$$IPIM^{(t)} = \frac{\sum_{j=1}^m \sum_{r=1}^n \sum_{e=1}^l (VP_{ejr}^{(t)} * W_{jr})}{\frac{\sum_t^{12} A_{2018}^{(t)}}{12}} \quad (3)$$

El cálculo aplica tanto para producción nominal, producción real, ventas nominales y ventas reales que son las variables ponderadas. Los índices para el resto de variables para el total nacional se calculan como índices simples:

4. Valor total de la variable X en el mes de referencia:

$$VFX^{(t)} = \sum_{j=1}^m \sum_{r=1}^n \sum_{e=1}^l VX_{ejr}^{(t)} \quad (4)$$

Donde: $VX(t)_{jr}$: Valor total de la variable X para el establecimiento e en el dominio j en la región r para el periodo de referencia

5. Valor total de la variable X para el mes t del año 2018:

$$B_{2018}^{(t)} = \sum_{j=1}^m \sum_{r=1}^n \sum_{e=1}^l VX_{ejr}^{(t)} \quad (5)$$

Este se calcula para $t=1,2,3,4, \dots, 12$, donde t recorre los meses del año 2018.

6. Índice de la variable X en el mes de referencia: Es resultado de la división de (4) en el promedio de (5).

Encuesta mensual Manufacturera con enfoque territorial (EMMET CAUCA)

$$IX(t) = \frac{\sum_{j=1}^m \sum_{r=1}^n \sum_{s=1}^l V X_{s,j,r}^{(t)}}{\frac{\sum_t^{12} B_{2018}^{(t)}}{12}} \quad (6)$$

Glosario

Glosario presentado por el DANE (2023), en su ficha técnica
Principales términos utilizados:

La industria manufacturera: es aquella que “abarca la transformación física o química de materiales, sustancias o componentes en productos nuevos”.

DANE, 2012, CIIU Rev. 4 A.C.,

Establecimiento: "Empresa o parte de una empresa que, de manera independiente, se dedica exclusivamente a un tipo de actividad económica en un emplazamiento o desde un emplazamiento o dentro de una zona geográfica y respecto de la cual, como unidad estadística de observación, existen o pueden recopilarse con alguna precisión datos que permiten calcular la producción y sus costos".

DANE, 2012, CIIU Rev. 4 A.C.

Empresa: “Entidad institucional en su calidad de productora de bienes y servicios. Es un agente económico con autonomía para adoptar decisiones financieras y de inversión y con autoridad y responsabilidad para asignar recursos a la producción de bienes y servicios y que puede realizar una o varias actividades productivas”.

DANE, 2012, CIIU Rev. 4 A.C.

Actividad económica: “Es la creación de valor agregado mediante la producción de bienes y servicios en la que intervienen la tierra, el capital, el trabajo y los insumos intermedios”.

DANE, 2012, CIIU Rev. 4 A.C.

Personal ocupado: “Corresponde al personal que labora en la empresa o establecimiento, contratado de forma directa por ésta o a través de empresas especializadas, y a los propietarios, socios y familiares sin remuneración fija”.

DANE, 2012, CIIU Rev. 4 A.C.

Producción Nominal: valor de los productos elaborados y los subproductos y desechos que resultan de la producción y que se destinan a la venta, valor de los productos manufacturados para terceros que entregan la materia prima, valor de los ingresos por servicios industriales, valorados a precio promedio de venta en fábrica y sin incluir los impuestos indirectos (IVA, consumo, etc.).

Encuesta mensual Manufacturera con enfoque territorial (EMMET CAUCA)

Producción real: valor nominal de la producción deflactada por el índice de precios al productor según clase industrial.

Ventas Nominales: valor de los productos y subproductos elaborados por el establecimiento y vendidos durante el mes de referencia, a precio de venta en fábrica y sin incluir los impuestos indirectos. Incluye también aquellos productos elaborados por otros establecimientos a los cuales se haya suministrado la materia prima para su transformación, el valor cobrado por los productos elaborados para terceros, industriales y no industriales y el valor de los ingresos por servicios industriales prestados. El valor de ventas se precisa según destino, así: ventas realizadas en el país y al exterior.

Ventas reales: valor nominal de las ventas deflactadas por el índice de precios al productor según clase industrial.

Horas trabajadas: se define como el total de horas que el personal de producción ha trabajado efectivamente durante el periodo de información, es decir, al número de horas laboradas y no al número de horas pagadas, razón por la cual se excluye el tiempo correspondiente a permisos remunerados, vacaciones, ausencias por enfermedad, dominicales y festivos no trabajados.

Sueldos: se entiende por sueldos y salarios la retribución fija u ordinaria que el personal (permanente o contratado directamente por el establecimiento) percibe como pago por los servicios prestados durante el periodo al que se refiere la información, antes de deducir los descuentos por retención en la fuente, seguro social, sindicato, fondo de empleados y similares, etc. Incluye salarios básicos, sobresueldos y bonificaciones mensuales permanentes (por mayor costo de vida, condiciones ambientales, riesgos, etc.), pago a los trabajadores a destajo o por producción, pagos por trabajos en horas extras o en días de descanso obligatorio, recargos nocturnos y festivos, licencias por enfermedad o maternidad pagadas directamente por el patrono, comisiones o porcentajes sobre ventas y mayor producción, viáticos cuando son permanentes.

Referencias

DANE. (2023). Encuesta Mensual Manufacturera con Enfoque Territorial – EMMET febrero 2023. <https://www.dane.gov.co/index.php/estadisticas-por-tema/industria/encuesta-mensual-manufacturera-con-enfoque-territorial-emmet>.

Encuesta mensual Manufacturera con enfoque territorial (EMMET CAUCA)

Anexos

**1. Variación anual (%) y contribución, del valor de la producción, ventas, y empleo, según departamento
Febrero (2023 / 2022)^P**

Departamen to	Producción			Ventas			Empleo	
	Nomin al (Var%)	Real (Var%)	Contribució n a la producción real Nal	Nominal (Var%)	Real (Var%)	Contribució n a las ventas reales Nal	Total (Var%)	Contribució n al empleo Nal
Cauca	17,9	-6,4	-0,2	8,7	-12,7	-0,4	1,5	0,0

**Fecha de publicación abril 14
de 2023**

Fuente. DANE - EMMET

**5. Variación año corrido (%) y contribución, del valor de la producción, ventas, y empleo, según departamento
Enero - Febrero (2023 / 2022)^P**

Departamen to	Producción			Ventas			Empleo	
	Nomin al (Var%)	Real (Var%)	Contribuci ón a la producció n real Nal	Nominal (Var%)	Real (Var%)	Contribuci ón a las ventas reales Nal	Total (Var%)	Contribuci ón al empleo Nal
Cauca	12,9	-8,4	-0,3	10,1	-10,7	-0,3	1,8	0,0

**Fecha de publicación abril 14
de 2023**

Fuente. DANE -
EMMET

p: provisionales

**9. Variación doce meses (%) y contribución, del valor de la producción, ventas, y empleo, según departamento
Marzo 2022 - febrero 2023 / marzo 2021 - febrero 2022^P**

Encuesta mensual Manufacturera con enfoque territorial (EMMET CAUCA)

Departamen to	Producción			Ventas			Empleo	
	Nomin al (Var%)	Real (Var%)	Contribuci ón a la producción real Nal	Nominal (Var%)	Real (Var%)	Contribuci ón a las ventas reales Nal	Total (Var%)	Contribuci ón al empleo Nal
Cauca	26,3	6,9	0,2	26,8	7,4	0,2	5,6	0,1

13. Índices de producción nominal y real, ventas nominal y real, empleo según departamento y clase industrial

Enero 2018 - febrero 2023

DEPARTAMENTO	Año	Mes	Producción Nominal	Producción Real	Ventas Nominales	Ventas Reales	Total Empleo
Cauca	2018	1	87,7	87,5	88,6	88,3	96,6
Cauca	2018	2	94,3	93,9	88,8	88,6	96,8
Cauca	2018	3	93,0	93,0	91,4	91,4	97,4
Cauca	2018	4	92,4	92,8	90,0	90,3	100,1
Cauca	2018	5	91,8	92,1	94,6	95,0	100,0
Cauca	2018	6	96,1	96,7	99,7	100,4	101,1
Cauca	2018	7	102,2	103,3	101,5	102,6	100,3
Cauca	2018	8	114,1	115,1	110,5	111,4	101,6
Cauca	2018	9	110,7	112,3	111,3	112,9	101,2
Cauca	2018	10	111,6	111,2	112,6	112,3	100,7
Cauca	2018	11	105,5	103,8	108,2	106,3	102,1
Cauca	2018	12	100,5	98,3	102,7	100,6	102,1
Cauca	2019	1	88,0	86,5	87,5	86,0	98,4
Cauca	2019	2	92,7	90,9	92,0	90,3	99,1
Cauca	2019	3	100,2	97,6	95,7	93,3	100,2
Cauca	2019	4	87,4	83,7	89,3	85,3	100,5
Cauca	2019	5	99,4	92,7	101,2	94,3	101,7
Cauca	2019	6	99,9	93,6	98,0	92,0	100,3
Cauca	2019	7	111,2	103,9	109,0	102,0	101,0
Cauca	2019	8	110,2	102,1	107,6	99,8	100,7
Cauca	2019	9	110,7	103,8	108,7	102,0	101,1
Cauca	2019	10	111,3	104,5	112,2	105,3	101,1
Cauca	2019	11	108,2	101,4	110,0	102,9	101,4
Cauca	2019	12	97,1	91,8	104,7	99,0	100,5
Cauca	2020	1	89,7	84,3	87,8	82,6	98,9
Cauca	2020	2	100,5	92,5	97,8	90,4	99,7
Cauca	2020	3	108,1	96,9	106,3	95,1	99,9

Encuesta mensual Manufacturera con enfoque territorial (EMMET CAUCA)

Cauca	2020	4	71,4	65,1	73,7	66,5	96,7
Cauca	2020	5	95,1	85,3	93,9	83,8	97,0
Cauca	2020	6	96,6	86,3	95,9	85,7	96,2
Cauca	2020	7	104,0	93,6	101,2	90,9	95,8
Cauca	2020	8	109,1	97,4	105,4	94,3	97,7
Cauca	2020	9	110,0	98,9	109,2	98,4	97,4
Cauca	2020	10	114,1	101,8	106,1	95,2	97,8
Cauca	2020	11	101,3	92,4	105,0	95,1	98,0
Cauca	2020	12	104,1	95,8	113,0	104,0	96,7
Cauca	2021	1	89,3	81,1	89,6	81,5	96,0
Cauca	2021	2	104,1	92,9	100,1	89,5	97,5
Cauca	2021	3	107,3	95,6	107,8	95,7	98,2
Cauca	2021	4	98,5	85,8	93,9	82,2	99,6
Cauca	2021	5	23,5	21,1	25,4	22,1	98,2
Cauca	2021	6	114,0	94,8	114,8	96,6	99,2
Cauca	2021	7	143,0	119,5	135,4	113,3	102,4
Cauca	2021	8	144,1	119,9	138,3	115,2	105,3
Cauca	2021	9	144,7	120,2	142,9	118,9	106,1
Cauca	2021	10	141,8	117,1	137,2	113,6	105,7
Cauca	2021	11	137,0	112,4	138,1	113,1	106,6
Cauca	2021	12	144,2	116,5	152,1	122,5	105,1
Cauca	2022	1	121,7	96,7	115,6	92,7	103,2
Cauca	2022	2	131,1	105,8	129,8	104,8	104,8
Cauca	2022	3	140,7	112,3	142,1	112,9	105,6
Cauca	2022	4	123,6	96,6	127,7	99,3	106,6
Cauca	2022	5	137,1	102,3	139,1	102,6	107,7
Cauca	2022	6	136,8	102,1	140,7	105,2	110,1
Cauca	2022	7	153,4	107,6	148,1	104,2	109,8
Cauca	2022	8	169,4	117,2	165,2	115,7	111,1
Cauca	2022	9	182,5	124,5	178,8	122,7	110,9
Cauca	2022	10	168,8	115,8	161,9	111,7	110,9
Cauca	2022	11	166,3	111,9	163,3	108,6	111,3
Cauca	2022	12	169,0	113,2	178,1	120,0	107,8
Cauca	2023	1	130,8	86,5	129,0	84,8	105,5
Cauca	2023	2	154,6	99,0	141,1	91,5	106,4

Encuesta mensual Manufacturera con enfoque territorial (EMMET CAUCA)

16. Variación trienal (%) y contribución, del valor de la producción, ventas, y empleo, según departamento

Febrero (2023 / 2020)^P

Departamento	Producción			Ventas			Empleo	
	Nominal (Var%)	Real (Var%)	Contribución a la producción real Nat	Nominal (Var%)	Real (Var%)	Contribución a las ventas reales Nat	Total (Var%)	Contribución al empleo Nat
Cauca	53,8	7,0	0,2	44,3	1,3	0,0	6,7	0,2

Fecha de publicación abril 14 de 2023

Fuente. DANE - EMMET

p: provisionales